

# CARACTERIZACION DE LOS PACIENTES CON FRACTURA DE HÚMERO PROXIMAL (EPH) POR FRAGILIDAD ATENDIDOS EN UNA UNIDAD DE FLS

P.Cardoso Peñafiel<sup>1</sup>; A. Pareja Martínez<sup>1</sup>; M. Sanz Jardón<sup>1</sup>; L. Lojo Oliveira<sup>1</sup>; A. Mozo Muriel<sup>2</sup>; V Pardo Guimerá<sup>3</sup>; M. Neira Álvarez<sup>4</sup>; R. Larrainzar Garijo<sup>5</sup>; E. Calvo Aranda<sup>1</sup>; M. Teresa Navío<sup>1</sup>

1.S.Reumatologia; 2. S.Rehabilitacion; 3. S. Med.Interna; 4.S.Geriatria; 5. S.Traumatologia



### Introducción:

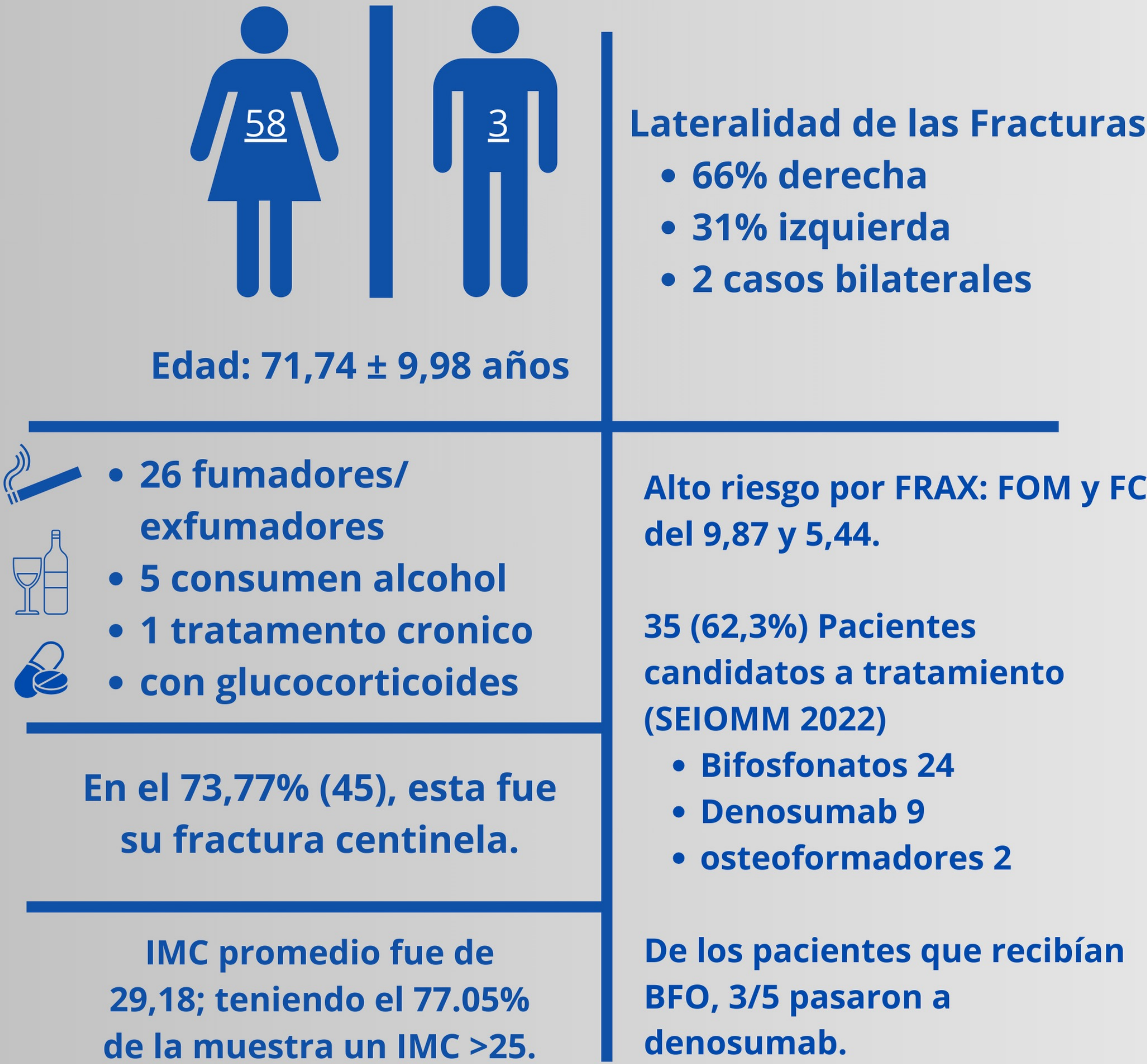
Las fracturas por fragilidad suponen un grave problema de salud pública y su frecuencia se prevé en aumento en consonancia con el envejecimiento de la población. Dentro de ellas, la fractura de EPH, es en ocasiones pasada por alto y el paciente no es derivado para estudio de fragilidad ósea, con el consecuente riesgo de infra diagnóstico, el objetivo fue describir la población con fractura de EPH.

### Metodología:

Estudio retrospectivo de pacientes atendidos por la FLS entre 2019-2023.

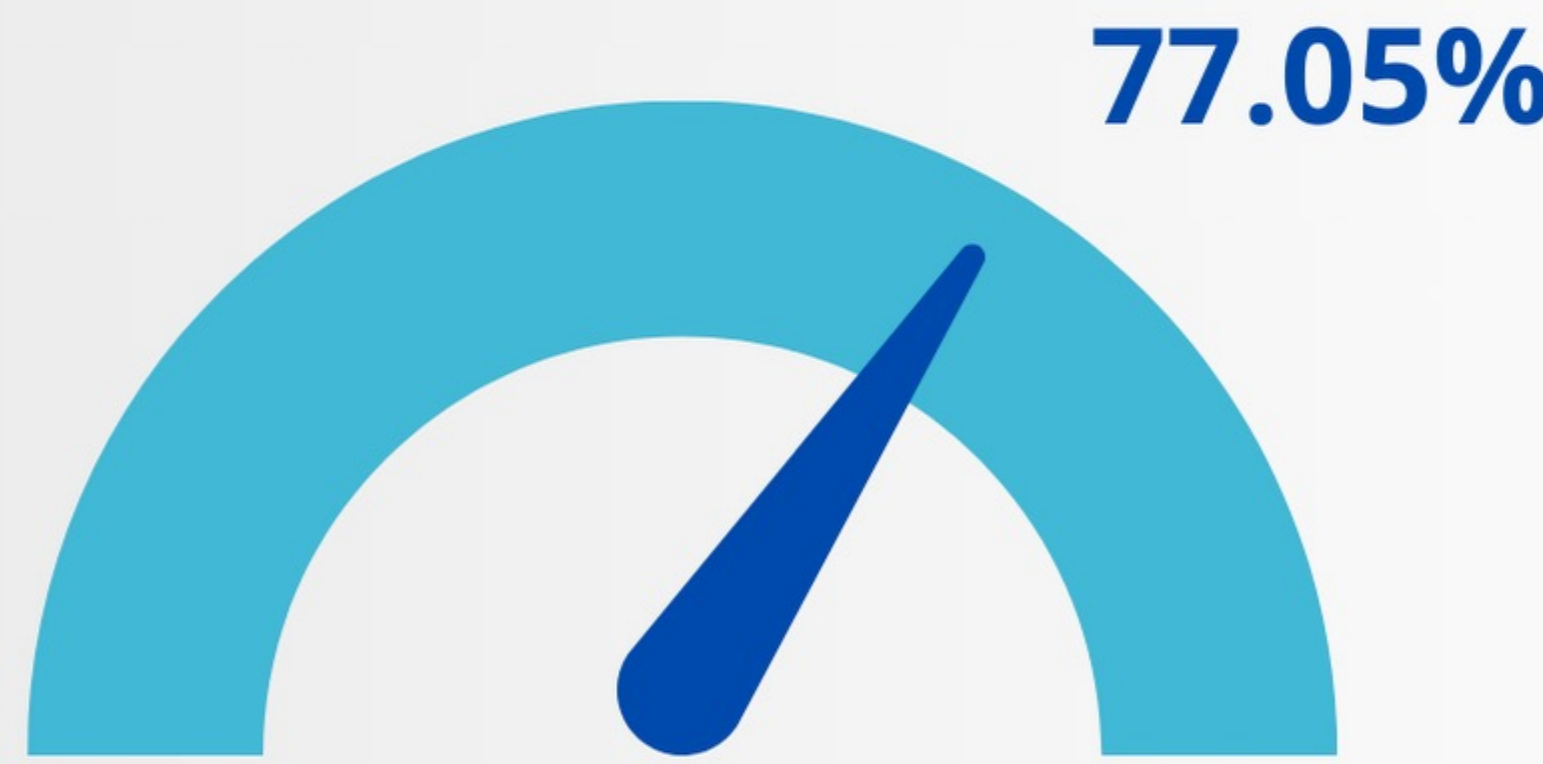
Desarrollo estadístico con el programa Statistical Analysis System (SAS).

### Resultados:



### Conclusiones:

Existe una tendencia a IMC mas altos (29,19), en contraposición a lo esperable para pacientes con osteoporosis.



Importante presencia de factores de riesgo modificables

Frecuencia de fractura de EPH como primera manifestación de fragilidad ósea.



**Bibliografía:**  
1. Spanish National Registry of Major Osteoporotic Fractures (REFRA) seen at Fracture Liaison Services (FLS): objectives and quality standards | Archives of Osteoporosis.  
2. Seyok T, Collins JE, Erikson SJ, Charles JF, Earp BE. Impact of an Outpatient Fracture Liaison Service on Osteoporosis Evaluation Among Patients With Upper Extremity Fragility Fracture. HAND. 1 de marzo de 2024;19(2):256-62.

